

ПРЕДПРИЯТИЕ МАКСАЭРО

- Производство воздуховодов и систем вентиляции
- Клапаны противопожарные
- Клапаны дымоудаления
- Вентиляторы общепром, дымоудаления, крышные

220056, г. Минск, ул. Стариновская, 15

Тел./факс: +375 17 244-67-44, 258-67-51, 347-73-56, 252-54-27

Velcom: +375 29 603-88-99

E-mail: olegaero@yandex.by

www.maxaero.by



Блок управления TMR-VU 2A 24V



TMR-BU 2.0/3.0/5.0 86×86mm Блок управления электроприводами 24V DC



Блок управления



Пульт ДУ

1. Функции и особенности

1. Напряжение питания, 100-240VAC, 50/60Hz;
2. Напряжение электроприводов 24VDC/2.0/3.0/5.0A в зависимости от модели блока управления;
3. Встроенная антенна для радиосигнала на дистанцию до 100 м;
4. Возможность управления внешним электропитанием 24V DC со сменой полярности;
5. Возможность внешнего управления сухими контактами.
6. Поддержка протокола RS485 или MODBUS RTU
7. Предусмотрен выход 12V DC для электропитания внешних устройств.

! Изучите пред установкой устройства

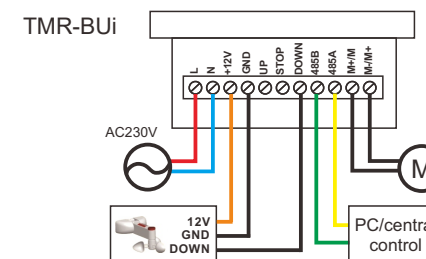
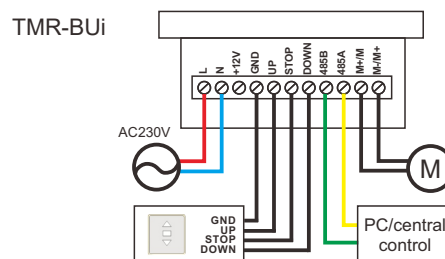
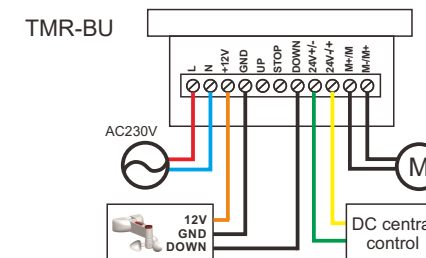
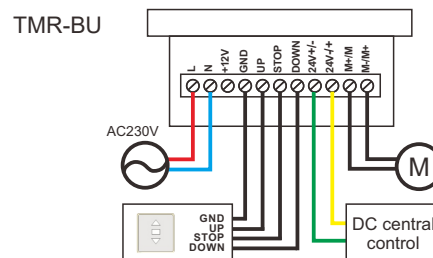
Для устойчивого приёма сигнала от пульта ДУ - допускается установка блока управления на расстоянии 1,5 м от земли, 0,3 м от потолка и не менее 1,5 м от электроприводов.

ООО АПРИМАТИК
aprimatic.msk.ru
+7 (495) 510-75-58
info@aprimatic.msk.ru

2. Технические характеристики

Модель	Напряжение	Выходное напр.	Частота	Диапазон температуры	Размер	Функции
TMR-BU	100-240VAC/50Hz	24VDC / 2A	433.92MHz	-20 ~ +55°C	86*86*38 мм	DC24V централиз. упр.
	100-240VAC/50Hz	24VDC / 3A				
	220VAC/50Hz	24VDC / 5A				
TMR-BUi	100-240VAC/50Hz	24VDC / 2A	433.92MHz	-20 ~ +55°C	86*86*38 мм	RS485 централиз. упр.
	100-240VAC/50Hz	24VDC / 3A				
	220VAC/50Hz	24VDC / 5A				

3. Схема эл. соединений



4. Программирование

- Максимальная (заводская) длительность команды блока управления - 5 мин.;
- Время переключения команд 0,5 с.

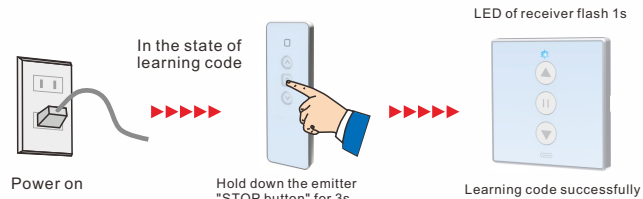
1. Первое включение

- The single-channel receiver is debugged in the same way as the dual-channel receiver;
- For the operation of two-channels emitter, please select the channel you need to debug firstly.



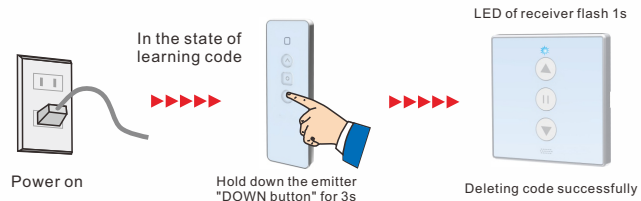
2. Запись кода ПДУ

- The single-channel receiver is debugged in the same way as the dual-channel receiver;
- For the operation of two-channels emitter, please select the channel you need to debug firstly.



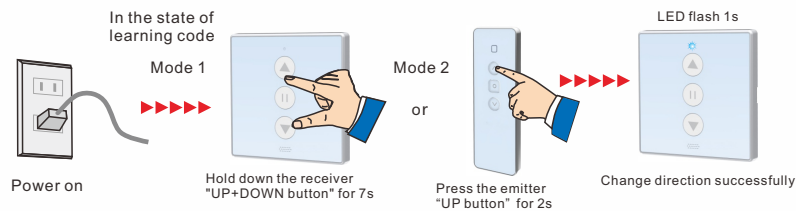
3. Удаление кода ПДУ

- The single-channel receiver is debugged in the same way as the dual-channel receiver;
- For the operation of two-channels emitter, please select the channel you need to debug firstly.

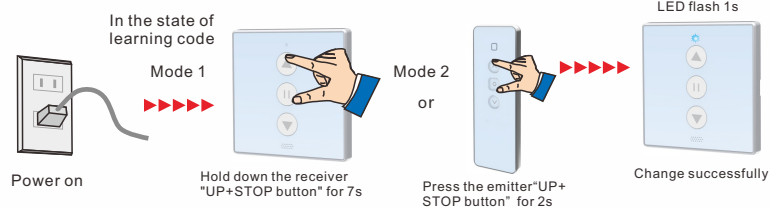


4. Изменение группы

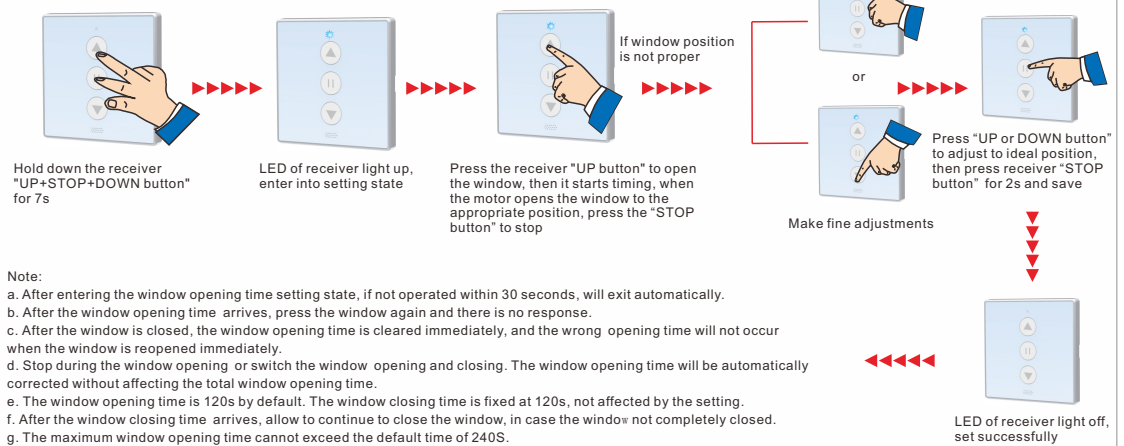
- The single-channel receiver is debugged in the same way as the dual-channel receiver;
- For the operation of two-channels emitter, please select the channel you need to debug firstly.



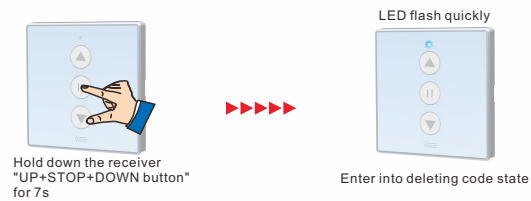
5. Установка режима управления



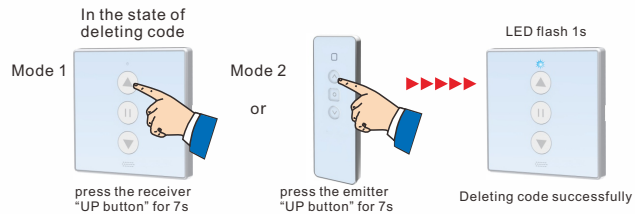
6. Установка длительности команды



7. Удаление выбранного пульта ДУ

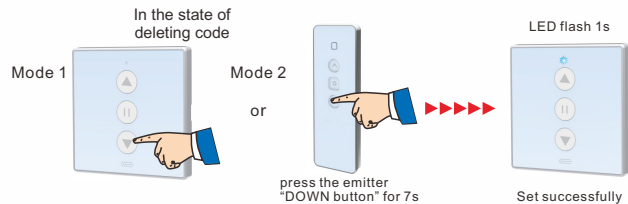


8. Удаление всех пультов ДУ



9. Возврат заводских настроек

ВНИМАНИЕ: все установленные настройки и пульты ДУ будут стёрты



10. Пожарный режим

When the fire signal is detected, the motor goes up immediately, and E021 control box feedback signal to big control box through the central control or RS485, while shielding the buttons of the receiver and emitter function. The LED on the receiver flashes quickly until the fire signal disappears and LED goes out.

11. Сброс пожарного режима

When the fire alarm signal is triggered, the reset will not respond to the fire signal. Press the "stop" button of the receiver for 7s to reset the receiver and stop responding to the fire signal. After the receiver is reset, LED of receiver is off, and the buttons of receiver and emitter function return to normal.

★ На всякий случай:

- Выход из режима программирования происходит автоматически после 30 секунд.
- В режиме программирования при нажатии кнопок "UP"/"DOWN" электропитание на приводы не подаётся
- Задержка включения электроприводов прилб 0,5 с.

Максимальная длительность команды 5 мин (300 с)